



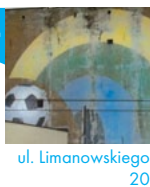
Łódź

ŚLADAMI ŁÓDZKICH MURALI



Totalizator Sportowy

Ulicę Zachodnią od wielu lat ożywia tajemnicza piłka futbolówka w dynamicznym ujęciu. Jest to dawna reklama Totalizatora Sportowego, zaprojektowana przez Jerzego Jankowskiego, a zrealizowana przez Ryszarda Macharowskiego i Romana Szybalskiego. Główne hasło loterii to „Totalizator Sportowy buduje obiekty sportowe”. Realizacja reklamy nastąpiła w latach 70. XX w.



ul. Limanowskiego 20

Powszechna Spółdzielnia Spożyców „SPOŁEM” - Dom Handlowy „CENTRAL”

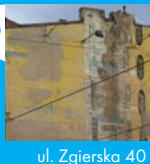
„Central” to legenda łódzkich domów handlowych – w czasach PRL-u jego bogaty asortyment przyciągał klientów z całego województwa i kraju. W reklamach Społem wykorzystywano bardzo często motyw „tęczy spółdzielców” – tu w postaci koła. „Central” istnieje do dziś.



ul. Zgierska 21

Warszawskie / Bydgoskie Zakłady Fotochemiczne „FOTON”

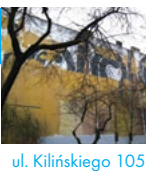
Prawdopodobnie najstarszy łódzki mural-reklama. Przedstawiciel pierwszej generacji, kiedy to na ścianie malowano reklamowany produkt, a kompozycja była bardzo prosta. W tym przypadku widoczne są pudełka z filmami Fotopan. Co więcej, w tym przypadku kompozycję narzucają linie kominów, w późniejszych projektach już tak mocno architekturą się nie sugerowano. Lata 60. XX w.



ul. Zgierska 40

Fabryka Dywanów „DYWILAN”

Na ogromnej ścianie w parku im. H. Sienkiewicza zrealizowano reklamę Dywilanu, elementy jej kompozycji nawiązują do zwojów dywanów. Blżej ul. Kilińskiego umieszczono dane teleadresowe fabryki. Wcześniej na tej samej płaszczyźnie gościły reklamy Dywilanu.



ul. Kilińskiego 105

Poczta Główna

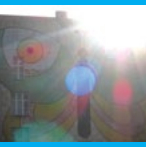
Reklama powstała w pierwszej połowie lat 70. XX wieku i informowała, iż Poczta Główna (u zbiegu ul. Kilińskiego i Tuwima) pracowała całą dobę. W kompozycji postawiono na duże liternictwo – liczył się jasny przekaz. Mural zaprojektowany i zrealizowany przez Jacka Arabskiego i Adama Kuśnierza.



ul. Kilińskiego 89

Przedsiębiorstwo Eksportu Wewnętrznego „PEWEX”

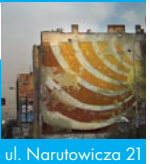
Najbardziej rozpoznawalny łódzki mural dzięki wielkiemu motywowi Peweksu. W sklepach tego przedsiębiorstwa można było kupić towary z Zachodu, takie jak jeansy czy klocki LEGO. Mural powstał w 1987 roku, zaprojektowany został przez Jerzego Bystrego i Pawła Porzyckiego, a przy realizacji współpracował z nimi Zenon Adamkiewicz.



ul. Sienkiewicza 21

Łódzki Park Kultury i Wypoczynku

Mural zachęcał do odwiedzenia parku na Zdrowiu, gdzie do dziś są takie atrakcje jak ZOO czy Lunapark. Kompozycja, przywodząca na myśl słoneczko, miała swój dalszy ciąg na sąsiedniej ścianie, będący lustrzanym odbiciem widocznego motywu. Reklama zaprojektowana przez Zdzisława Beka, a zrealizowana ok. 1977 roku przez Zenona Adamkiewicza.



ul. Narutowicza 21

Zakłady Przemysłu Dzwiniarskiego „LIDO”

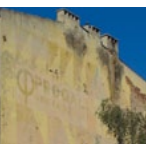
Reklama dzięki znakomitej lokalizacji widoczna była z bardzo daleka – zamykała ulicę Kopernika. Smukła kobieca postać polecała „najmodniejszą odzież damską” z zakładów „LIDO”, a kompozycję dopełniał powielony znak firmowy Zakładów na różnokolorowym tle. Projekt wykonał Jerzy Jankowski, a zrealizowali Ryszard Macharowski i Roman Szybalski w latach 70. XX w.



al. Kościuszki 49/51

Przedsiębiorstwo Produkcji Galanteryjno-Odzieżowej „PROGAL”

Projekt reklamy oparto na zestawieniu rozmaitych figur geometrycznych. Wprawne oko wychwyci hasło „PROGAL ubiera dzieci”. Z lewej strony umieszczono znak firmowy zakładu.



ul. Lipowa 82

Zjednoczenie Przemysłu Dzwiniarskiego i Pończoszniczego

Reklama inspirowana nurtem op-artu, z motywem igły dzwiniarskiej w centralnym miejscu kompozycji. Na samej górze zleceniodawca zamieścił jakże nośne hasło „dla całej rodziny wyroby z dzianiny”, u dołu zaś odnaleźć można dane teleadresowe, w tym zapomniany dziś już telex. Mural zaprojektowany i zrealizowany przez Andrzeja Feliksa Szumigaję ok. 1978 roku.



ul. Kilińskiego 120

Zakłady Przemysłu Dzwiniarskiego „OPLIMPIA”

Twórcy reklam inspirowali się różnymi nurtami w sztuce nowoczesnej. W tym przypadku widzimy nawiązanie do stylistyki lat 60. XX wieku. Rola informacyjna została zredukowana do minimum, dostrzec można jedynie pełną nazwę Zakładów i ich znak firmowy.



ul. Piotrkowska 242/250

Dom Towarowy „UNIWERSAL”

„Uniwersal” był przez długie lata najchętniej, obok „Centralu”, odwiedzanym domem handlowym w Łodzi. Znajdował się przy pl. Niepodległości 4, a w całym mieście znajdowało się kilkanaście jego reklam. Ten mural cechuje się wyjątkową nowoczesnością kompozycji i świeżością pomysłu.



ul. Abramowskiego 42

Zakłady Przemysłu Bawełnianego im. Armii Ludowej „ALBA”

Znakomity przykład muralu trzeciej generacji: funkcja informacyjna sprowadzona do minimum, a ekspresja twórcza artysty postawiona na pierwszym miejscu. Reklama została zaprojektowana i zrealizowana w 1986 roku przez Andrzeja Feliksa Szumigaję, czerpiącego natchnienie z nurtu op-artu, stanowi najlepszy przykład muralu trzeciej generacji.



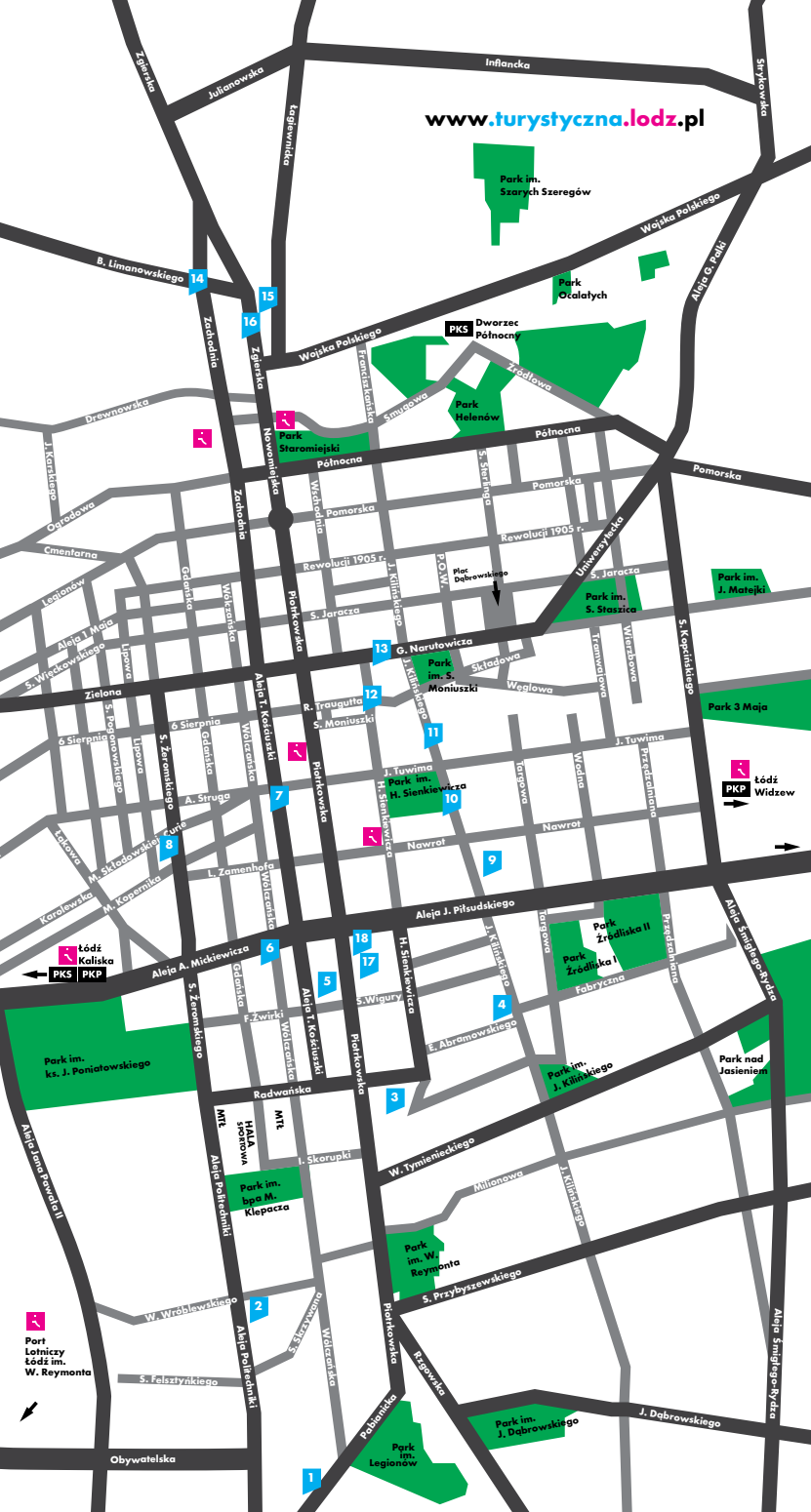
ul. Żwirki 3

Powszechna Spółdzielnia Spożyców „SPOŁEM” w Łodzi Oddział Gastronomii

Ten długi mural doskonale widać z al. Mickiewicza, a prezentuje on łódzkie restauracje. Monotonię ściany złamano poprzez stopniowe zmienianie barw i pionowe motywy. Reklamę zaprojektował Jacek Arabski, realizując ją wspólnie z Adamem Kuśnierzem, Adamem Jaeschke i Witoldem Trandą na przełomie lat 70. i 80. XX w.



ul. Wólczańska 135



ŁÓDŹ NAJWIĘKSZA W POLSCE GALERIA GRAFIKI REKLAMOWEJ

Pierwsze murale pojawiły się w latach 60. XX wieku, ale najwięcej reklam powstało w latach 70. i 80. na ścianach szczytowych kamienic odsłoniętych przy okazji tworzenia tras przelotowych, takich jak Trasa PP (ciąg ulic Zachodniej i al. Kościuszki) czy Trasa WZ (al. Piłsudskiego i al. Mickiewicza). Dzięki tym reklamom szare miasto stało się kolorowe, a sterczące ściany przestały kluć w oczy.

Używając słowa „reklama” opisując murale z czasów PRL dokonujemy pewnego nadużycia znaczeniowego, gdyż... nie miały one funkcji reklamowej znanej obecnie. Z powodu braku wolnego rynku były to raczej ogromne obwieszczenia, wszak jeśli ktoś miał oszczędzać, to robił to w PKO, a produkty z zagranicy kupowano wyłącznie w Peweksie. Kampanie reklamowe mogły trwać nawet i 20 lat.

Oprócz przedsiębiorstw ogólnopolskich, takich jak Baltona, czy wspomniany Pewex oraz PKO, na ścianach reklamowały się łódzkie zakłady przemysłu włókienniczego. W wielu miejscach do dziś zachowały się murale Lido, Eskimo, ZPB im. Armii Ludowej czy zakładów Pierwsza.

Projektowanie reklam rozpoczynało się od pomysłu i kartki papieru. Podstawą był kontur ściany, na której miał powstać mural. Twórcy dobierali wielkość napisów do rozmiarów budynku, dbali o wyważenie głównych motywów oraz dobierali odpowiednią dla danej okolicy kolorystykę. Często dla potrzeb kompozycji wykorzystywano układ kominów, okien, czy skosy dachu.

Wykonując reklamę posługiwano się projektem w skali z naniesioną siatką. Sporadycznie w miarę możliwości stosowano rzutnik. Mural, w zależności od tempa prac i wielkości ściany mógł powstawać zarówno w kilka dni, jak i w kilka tygodni. Najczęściej prace wykonywała grupa dwu-, trzy-osobowa, rzadziej pojedyncze osoby.

Dzięki temu, iż twórcy ówczesnych reklam byli absolwentami rozmaitych akademii plastycznych, do dziś na ulicach Łodzi oglądać możemy całą masę naprawdę mocnych projektów graficznych, stanowiących kwintesencję stylu lat 60., 70. i 80. XX wieku. Pamiętajmy, iż wszystko to powstało bez pomocy komputerów, dzięki solidnej pracy kilkunastu łódzkich muralistów.

Zapraszamy na spacer szlakiem łódzkich murali.

EWOLUCJA MURALI

Pierwsze reklamy, tworzone w latach 60. i na początku 70., cechowały się znaczną dosłownością. Na ścianie pojawiał się reklamowany produkt, tak jak w przypadku zakładów fotochemicznych „Foton”, gdzie na ścianie pojawiły się rzędy pudełek filmów Fotopan. Częstość na jednej reklamie usiłowano przedstawić całą ofertę danego sklepu, co przekładało się na wizualne przeładowanie projektu.

Następna generacja murali zagościła na łódzkich ścianach w latach 70, a projekty w tym okresie oderwały się już od dosłowności. Do polecanego produktu odwoływano się na zasadzie symboliki lub skojarzenia, np. barwne pasy tkanin reklamowały sklep odzieżowy „Oteksu”. Takie ujęcie rodziło wiele nowych możliwości dla autorów murali, gdyż zwiększała się ich swoboda twórcza.

Trzecia generacja murali czasów Polski Ludowej cechowała się natomiast rozmachem i syntetycznością. W tym okresie stawiano na rozwiązania formalne, geometryczne i pozbawione nawiązań do reklamowanego produktu. Jednym słowem murale były nieskrępowanym popisem sztuki artystów. Projekty tworzone od połowy lat 70. były uniwersalne i wykrzystywały motyw powielanych figur geometrycznych, czego najlepszym przykładem jest reklama ZPB im. Armii Ludowej.

CIEKAWOSTKI

W Łodzi w czasach PRL-u zrealizowano ok. 200 reklam.

Najdłuższy mural ma ok. 270 metrów i reklamował Zakłady Przemysłu Wełnianego „Wiosna Ludów” (ul. Legionów/ al. Włókniarzy). Został zrealizowany na trzech płaszczyznach przez Zbigniewa Łopatę (autor projektu).

Najwięcej reklam posiadały przedsiębiorstwa PSS „Społem”, PHU „Otex” i Totalizator Sportowy.

Najbardziej rozpoznawalne murale to motyw Peweksu, marynarz Baltony i Papieros (zachował się jedynie ten pierwszy).

Reklamy realizowane przy Trasie WZ (al. Mickiewicza i al. Piłsudskiego) miały określony styl – wykorzystywały motyw rombu.

BARTOSZ STĘPIEŃ

Ur. 1982 r., od ponad dziesięciu lat zajmuje się dokumentacją łódzkich murali z czasów PRL i propagowaniem wiedzy o nich. W 2005 roku założył stronę internetową, gdzie zamieszcza zdjęcia reklam opatrzone komentarzami ich twórców. Na co dzień pracownik Muzeum Komunikacji Miejskiej MPK-Łódź.

www.murale.mnc.pl

RATUJMY ŁÓDZKIE MURALE

Akcja zainicjowana przez Katarzynę Jasińską i Marcina Polaka. Ma na celu ochronę wybranych murali z czasów Polski Ludowej i zwrócenie uwagi na ich wyjątkową wartość historyczną i artystyczną.

[www.facebook/ Ratujmy Łódzkie Murale](https://www.facebook.com/RatujmyLodzkieMurale)



ul. Pabianicka 23

1 Przedsiębiorstwo Handlu Ubiorami „OTEX”

Hasło reklamowe brzmiało „od stóp do głów ubiera Otex”. Kompozycja reklamy - skośne pasy wzorzystych tkanin - nawiązuje do sprzedawanego asortymentu, ale nie bezpośrednio, co czyni z tej reklamy znakomity przykład muralu drugiej generacji. Mural zaprojektowany przez Jerzego Jankowskiego, a zrealizowany przez Ryszarda Macharowskiego i Romana Szybalskiego.



al. Politechniki 20

2 Zakłady Przemysłu Jedwabniczego „PIERWSZA”

Bardzo kolorowa reklama wykorzystująca w kompozycji skosy dachu i powielająca je w rozmaity sposób. Informację ograniczono do minimum, odnajdziemy jedynie znak firmowy i nazwę zakładów. Mural zaprojektowany i zrealizowany przez Ryszarda Macharowskiego i Romana Szybalskiego w drugiej poł. lat 70. XX w.

INFO

Informacja Turystyczna
ul. Piotrkowska 87
tel.: +48 42 638 59 55,
+48 42 638 59 56
fax: +48 42 638 59 55
www.cit.lodz.pl

Dworzec PKP Łódź-Kaliska
(hala główna)
ul. Karolewska 55
tel.: +48 42 205 42 00
www.cit.lodz.pl

Dworzec PKP Łódź-Widzew
(hala główna)
ul. Służbowa 8
tel.: +48 697 00 67 00
www.cit.lodz.pl

Port Lotniczy Łódź im. Władysława Reymonta
ul. gen. Maczka 35
www.cit.lodz.pl

Informacja Turystyczna
ul. Sienkiewicza 67
tel.: +48 42 663 77 33,
+48 42 638 59 57
it.centrum@rotwl.pl

Rynek Manufaktury
(wejście od ul. Zachodniej)
tel.: +48 695 13 11 13
it.manufaktura@rotwl.pl

Stary Rynek 1
tel.: +48 42 661 46 66
www.staremiasto.lodz.pl



Wydawca:
Urząd Miasta Łódź
Departament Prezydenta
Biuro Promocji, Turystyki i Współpracy z Zagranicą
ul. Piotrkowska 87
90-423 Łódź
tel.: +48 42 638 44 76,
fax.: +48 42 638 40 89
Zdjęcia: Marcin Polak
Tekst: Bartosz Stępień
email: promocja@uml.lodz.pl
www.turystyczna.lodz.pl